



ÅNGBÅTEN

Årgång 12 • Juli 1976 • Nummer

35

Redaktionens spalt



Vi har just kommit åter från ett annorlunda midsommarfirande.

Midsommar 1976. En ångbåtsbrygga på Tjörn med magasin och vändplats, rätt miljö för en ångbåtsbrygga.

För tredje året kom ångaren BOHUSLÄN på besök. Det var ingen som hade hyrt båten, över midsommar är den "ledig". Det var besättningen som firade midsommar ombord.

Det kan förefalla lyxigt att ånga iväg så här. "Det är en kansla av otrolig befrielse när vi sticker iväg" sa någon ur besättningen när BOHUSLÄN vände vid Stenpiren och satte stäven mot väster. Det är så vi ser det. Midsommarresan är en belöning, ett bevis på uppskattning åt alla dem som kämpar för BOHUSLÄN. Det är synd att inte alla kan följa med.

Vi har just lämnat en försommar som så när tagit knäcken på idealiteten med turer så gott som varje dag.

Kan vi inte minska på antalet turer? Vi vet att det behövs pengar att betala plåtar och fördeck etc. Säsongen är kort och intensiv varför vi är tvungna att gå när vi är efterfrågade.

Kan vi inte anställa besättning då för att inte slita på de ideella krafterna? För att spara på de aktivas semesterdagar?

Nej, den dagen vi skall avgöra vilka av oss som skall ha betalt för det vi gör för föreningen, då är det slut med både idealiteten och föreningen. BOHUSLÄN kan bara ånga vidare om vi alla hjälps åt! Kom med som aktiv du också och låt inte ett fåtal hålla ångan uppe!

Redaktionen för Ångbåten önskar alla läsare en
TREVLIG SOMMAR!

Medlemsavgiften 1976

är 20 kronor.

För denna blygsamma summa får Du Ångbåten fyra gånger om året och meddelanden om ångaren BOHUSLÄNs sommarturer.

Innehåll:

- 3 Ångbåtspremiär
- 4 Veteranångfartygsamötet
- 6 MARIEHOLM
- 7 Utfärd med ångaren EJDERN
- 8 Vit passagerarbåt på älven
- 9 BOHUSLÄNs nya propeller
- 10 Ångaren BOHUSLÄNs maskin (4)
- 11 De Gamlas resor
- 12 Turistbroschyr från Marstrandsbolaget 1955
- 14 Båtturer i Bohuslän
- 18 Ångbåtturer i Sverige
- 23 SS BLIDÖSUND
- 24 Annonser för ångbåtturer 1922

★
Ångbåten 35 var klar för tryckning
28 juni 1976.

Ångbåten 35

medlems- och informationstidning
utgiven av

Sällskapet Ångbåten

Box 2072

403 12 Göteborg 2

Postgiro 02 16 06 - 3

Bankgiro 673 - 68 62

Telefon till expeditionen måndag-fredag
kl 10-12 och 13-15: 031-13 14 20

Telefon till ångaren BOHUSLÄN vid Stenpiren - endast under seglatsionssäsong -
031 - 13 14 50

"Ångbåten" utkommer med fyra nummer
per år. Ansv utgivare Ingvar Kronhamn.

Redaktionen utgörs av:

Ingvar Kronhamn	Gunnar Söderberg
Kringelgatan 6	Övre Besvärsgatan 2
417 28 Göteborg	411 29 Göteborg
tel 031 - 51 22 20	tel 031 - 18 88 05

Medlems- och prenumerationsavgift är
20 kronor per år.

Glöm inte att meddela ev adressändring!

Ångbåtspremiär

Gamla fina S/S Bohuslän gör sin årliga provtur första maj.
Teckning och vers: STIG GITSE



Man skrapar och målar på frubord och däck
och byter en pryl här och där.
Man putsar och fejar bland stöttor och räck
och rustar för vårpremiär.

När "Bohuslän" rustas vid Stenpirens kaj
har Sällskapet jobbiga dar.
Man vill ju att båten i början på maj
sin provtur i skärgården tar.

VETERANÅNGFARTYGSMÖTET



Från 1975 års ångbåtsmöte i Tönsberg. Ångarna BÖRÖYSUND, BOHUSLÄN och KYSTEN I. Foto Dag Almén.

Det internationella veteranångfartygsmöte som hålls i Göteborg under dagarna 23-25 juli är det första arrangerade mötet som förhoppningsvis kommer att följas av flera.

Idén väcktes vid ångaren BOHUSLÄNs besök i Tönsberg sommaren 1975 där de norska ångarna BÖRÖYSUND och KYSTEN I mötte. I år är Sällskapet Ångbåten värdforening och försök har gjorts att få så många ångbåtar till Göteborg som möjligt.

Till ångbåtsmötet kommer de norska BÖRÖYSUND och KYSTEN I (presenterade i Ångbåten 32) och danska SKJELSKÖR (se Ångbåten 34).

Av svenska ångare kommer marinens MARIEHOLM (se artikel i detta nummer) som är störst av de gästande fartygen. Vidare får vi se göteborgsångarna ALMA och NALLE och så förstås "vår egen" FÄRJAN 4.

Det svenska inslaget kan förefalla något blygsamt. Två ångare i närheten är inbjudna och deras ev medverkan blir inte klar förrän i sista stund: Sjöfartsverkets ORION som i sommar är baserad på västkusten och Vänerns Seglationsstyrelsens POLSTJÄRNAN.

Den svenska ångbåtsflottan är ju som bekant koncentrerad till stockholmområdet och det förefaller vara två anledningar till ostkustångarnas svårigheter att gästa årets ångbåtsmöte: den långa resan och sommartrafiken.

Det har sina bekymmer att ordna ångbåtsmöte mitt i sommaren när alla passagerarångarna går på sina linjer för att tjäna ihop till uppehållet. BOHUSLÄN utgör ju ett undantag med sin speciella trafik- och driftform.

EJDERN som låg i Göteborg under vintern och deltog i Götaverkens invigning i juni återvände till Södertälje där hon har sin egen linje att trafikera sommartid.

Program för mötet

Veteranångfartygsmötet har planerats av en kommitté bestående av Sällskapet Ångbåten's ordförande Stefan Forsblad, PR-man Sören Alvegård och Sven Anders Boman. Ett särskilt program för ångbåtsmötet har utarbetats av kommittén. Så här ser programmet ut:

KYSTEN I inleder

Veteranångfartygsmötet inleds så smått torsdagen 22 juli när norska KYSTEN I på kvällen kommer från Tönsberg. BOHUSLÄN går ut vid 20-tiden för att möta och "lotsa" KYSTEN I som också har passagerare med sig till Göteborg. När man kommit till kaj vid pass 23-24 blir det ett stilla samkväm för dem som varit med under kvällen.

Vi möter ångbåtarna

Under fredagen 23 juli samlas så de deltagande ångarna utanför Längedrag för att kl 17.00 anträda infarten till Göteborg i kolonn. Ångaren BOHUSLÄN går först och därefter SKJELSKÖR, BÖRÖYSUND, KYSTEN I, NALLE, ALMA, MARIEHOLM och sist FÄRJAN 4.

BOHUSLÄN tar med passagerare på denna tur med avgång från Stenpiren kl 15.00, se programmet "Sommarturererna". Ångarna beräknas vara förtöjda vid Stenpiren och kajerna i närheten kl 19.

På fredagskvällen blir det subskriberad middag för deltagarna i ångbåtsmötet i kajskjul 207, en trivsamt inramning i fin miljö. FÄRJAN 4 transporterar gästerna till Lilla Bommen.

Invigning och visning

Invigningen av veteranångfartygsmötet sker på lördagen 24 juli kl 12.00 på Stenpiren. Kommunfullmäktiges 2:e vice ordförande Åke Norling i väger och därefter spelar Spårvägens musikkår.

Efter ceremonierna är fartygen öppna för visning fram till kl 16.00. På de större fartygen har man caféservering och souvenirförsäljning.

Under lördag eftermiddag samlas representanter från de olika fartygen för att bilda ett samarbetsorgan för framtida kontakter. Man kommer då också att bestämma nästa års ångbåtsträff

som förmodligen sker i Köpenhamn.

På lördagskvällen är det subskriberad middag för mötesdeltagarna på Lisebergs Huvudrestaurant.

Ångarna går till Marstrand

Söndagen 25 juli går alla ångarna till Marstrand. De av de större ångarna som har passagerarcertifikat medför passagerare och biljetter kan köpas vid landgången. Det är BOHUSLÄN, BÖRÖYSUND, KYSTEN I och SKJELSKÖR som tar med passagerare. Avgången från Stenpiren är satt till kl 10.00 med ankomst till Marstrand omkring 13.00. Avgång från Marstrand kl 15.00 och vid 18-tiden beräknas ångarna vara förtöjda i Göteborg. Biljettpriset är 25 kronor och ombord på fartygen är det caféservering.

När ångarna kommit i hamn på söndagkväll blir det improviserade sammankomster på de olika ångarna för att deltagarna skall få tillfälle att bekanta sig med varandra ytterligare innan uppbrottet sker på måndagen.

Poststämpel

Under ångbåtsdagarna kommer Postverket att celebrera arrangemanget med en speciell stämpel. Försändelser som lämnas ombord på BOHUSLÄN får denna stämpel som får betraktas som en filatelistisk raritet.

Utställning

I samband med ångbåtsmötet öppnas på Sjöfartsmuseet i Göteborg en utställning om kust- och skärgårdstrafiken i Bohuslän. Det är en presentation i text och bild av den trafik där Sällskapet Ångbåten's ångare BOHUSLÄN utgjorde ett av de färgstarka inslagen.

Välkomna till Göteborg

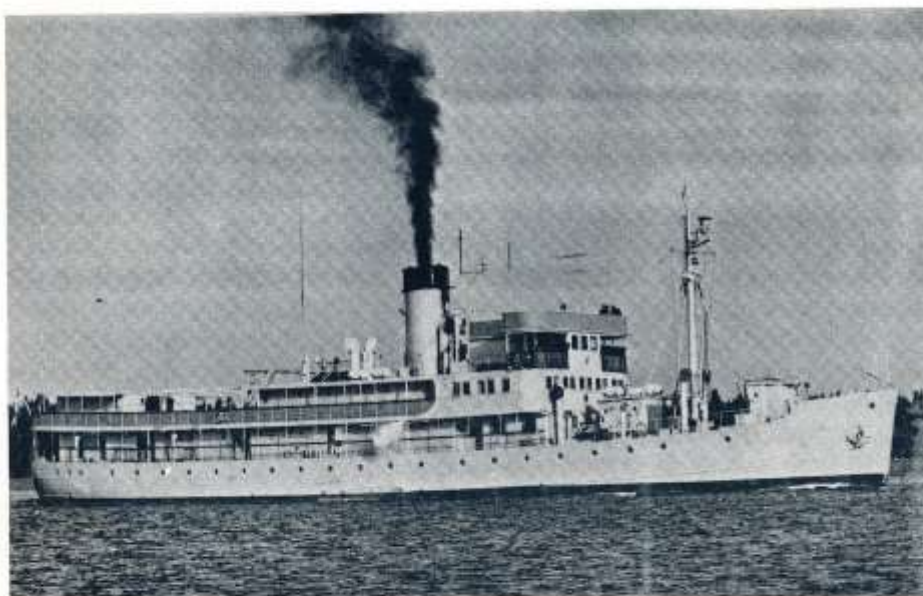
säger vi till deltagarna i årets veteranångfartygsmöte.

Det är allas förhoppning att vi skall lära känna varandra och våra båtar under de dagar vi träffas i Göteborg.

Vi kommer att glädjas av varandras framgångar och diskutera gemensamma problem.

Väl mött i Göteborg!

MARIEHOLM kommer till ångbåtsmötet



Stabsfartyget MARIEHOLM

Till sommarens ångbåtsmöte i Göteborg kommer marinen MARIEHOLM, byggd 1934 vid Odense Skibsværft i Danmark för Svenska Amerika Linjen. Ångaren var avsedd för SAL:s östersjötrafik som tjänade som komplement till rederiets "amerikabåtar".

1940 såldes MARIEHOLM till svenska marinen och byggdes om för sin nya syssla som stabsfartyg för kustflottan. Ångaren har officiellt gått under beteckningen A 201 MARIEHOLM men ofta kallats "Maria" rätt och slätt.

I vintras levererades minfartyget VISBORG som då övertog MARIEHOLMs uppgifter som stabsfartyg. Ännu ångar emellertid MARIEHOLM för marinen och i sommar kommer hon till ångbåtsmötet i Göteborg 23-25 juli.

MARIEHOLM har en igenkänningslängd av 63,73 m och bredden är 9,92 m. Djupgåendet är 4,3 m. Fartyget är en vidareutveckling av KASTELHOLM som

byggdes 1929 och tyvärr skrotades förra året. MARIEHOLM fick således ett längre däckshus med hytter på båtdäck och ett längre förskepp. Medan KASTELHOLM hade en trippelångmaskin har MARIEHOLM en trecylindrig compoundmaskin (med lika stora lågtryckscylindrar på var sida av högtryckscylindern). Tillverkare är Burmeister & Wain och maskinstyrkan är 950 ehk. Vid 98 varv/min gör MARIEHOLM ca 11 knop. Oljeeldning i de båda pannorna installerades så sent som 1967.

Förutom förstaklass matsalen på däck har MARIEHOLM även en andraklass matsal under däck som nu är officersmäss. En underofficersmäss finns längre akteröver.

Som en kuriositet kan nämnas att MARIEHOLMs två ångvisslor är stämde till ett kvartssextackord i dur, mycket vackert.

I K.

Utfärd med ångaren EJDERN i Göteborgs skärgård



EJDERN på varvet för avfärden och ute i skärgården.
Foto Gunnar Söderberg

Söndagen 30 maj gjordes en medlems-tur med ångaren EJDERN i hennes forna trafikområde i Göteborgs skärgård. Resan samlade ett fyrtiotal resenärer och startade från Skeppsbron kl 10.00. Det var EJDERNs tilläggsplats när hon gick för Göteborgs Nya Ångslups A B under åren 1880-1898 fast då låg där en träbrygga som kallades Ångslupsbron varifrån hamnslupar och skärgårdsbåtar utgick.

Vi följde först EJDERNs gamla linje mot norra skärgården, passerade Skalkorgarna Hjuvik, Kalvsund och kom efter halvannan timmas gång till Björkö där vi gjorde uppehåll. Efter att ha låtit den moderna efterföljaren NORDÖ I passera ut från Björkö hamn fortsatte färden med ett kortare anlöp av Kalvsund till Öckerö hamn.

Där var inget sig likt sedan EJDERN anlöpte Öckerö på 1890-talet. Då hade Ångslupsbolaget en träbrygga på arren-



derat område. Efter det korta besöket på Öckerö gick EJDERN vidare mellan Hönö och Grötö där vi såg de förfallna ångbåtsbryggorna.

Så lämnade vi norra skärgården och tog oss över till den södra.

På mellandäck hade en flitigt besökt kaféserving upprättats. Vädrets makter var på solskenshumör vilket uppskattas på en så öppen båt som EJDERN. Originalångmaskinen från 1880 tickade för-troendeingivande.

Som mål i södra skärgården stod Stjärnviks Vårdshus på Vargö. Det var till Styrö Bratten och Stjärnviks Havsbud som Ångslupsbolagets skärgårdstrafik startades år 1867. 1916 brann havsbudet ner och nu finns i stället ett vårdshus.

Efter nästan två timmars middagsuppehåll på Vargö ångade EJDERN vidare genom Snobbrännan förbi Tången och

Vit passagerarbåt på älven

Älvtrafiken med alla dess ångbåtar har vi försummat ordentligt tycker Stig Widén som för några år sedan återupplevde en älvtur med ångaren BOHUSLÄN.

Under promenad på valborgsmässoaftonen för några år sedan fick jag på en affärsruta se en affisch som kom pulsarna att bulta hårdare. Nästa dag fanns samma meddelande i annons: "Kanalfärd med s/s BOHUSLÄN".

I GP:s depeschkontor, en halvtrappa upp - en rulltrappa ner - dubbelt till vänster - förbi... fanns trettikronorsbiljetter för 31 kronor.

Sedan passagerarna nådigt beviljats tillträde 15 minuter före avgångstid var det en enastående upplevelse när jag för första gången fick vara med om att båten backade ut och vände stäven åt "fel" håll. Vi passerade de tidigare stationerna vid Hisingsbrons landfäste och östra Frihamnsbryggan, såg den väldiga flytdocka som flera gånger tagit emot BOHUSLÄN om babord och de "dömda" skeppens kaj om styrbord.

En rysning gick genom BOHUSLÄN, eller var det genom mig, när den Johanssonska anläggningen där hon 1965 bidade sitt öde, passerades. Bohusbanans, den forne konkurrenten, bro öppnade sig på visslans uppmaning. Man såg nya stadsdelar på avstånd på ömse sidor av älven

och industrier närmast stränderna.

Dessa utsikter avlöstes av ländigare. Vårsolen sken allt vad den orkade, björkarna hade "musöron" och bland den skira grönskan syntes vitsippor, hästhovar och blåklint.

Åkermännen lät traktorn eller Pållevila några ögonblick medan de tog en titt på ångbåten. En lokförare signalerade en hel liten metod. På ett ställe såg vi ett hus som förde tankarna till riddarborgarna längs mellaneuropas floder.

Det var livlig trafik på vattenvägen. Motkommare IVAR ROTLONKOV från Arkangelsk, BOERDOMP, NORDSEE, ELBMACHER, Upphunnan Hilla MALÖ från Ellös. Vi passerade de under utrustning varande "riktiga" kanalbåtarna DIANA och WILHELM THAM.

Första slussen klarade vi av i Lilla Edet och därefter flera stycken i Trollhättan. Där var det kanalfestival med Vargöns musikkår, drillflickor, tivoli, loppmarknad, ms STRÖMKARLEN (rundtursbåten), vattenpåsläpp i gamla fallfåran. Varför kom inte Trollhättan med bland populära resmål i enkäten i somras?

Återfärden som skulle börjat kl 15 fördröjdes något enär ms BRYNÄS var på väg upp genom slussarna. Vi mötte också en evighetslång flodprämshistoria som hette EIFEL. Sedan slussarna passerats gick det raskt förbi västgötakullar och -gårdar mot den nedgående solen. En timme före beräknad tid var BOHUSLÄN vid Stenpiren.

STIG WIDÉN

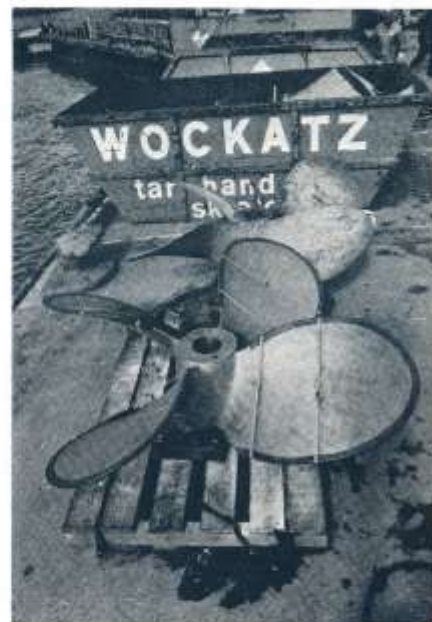
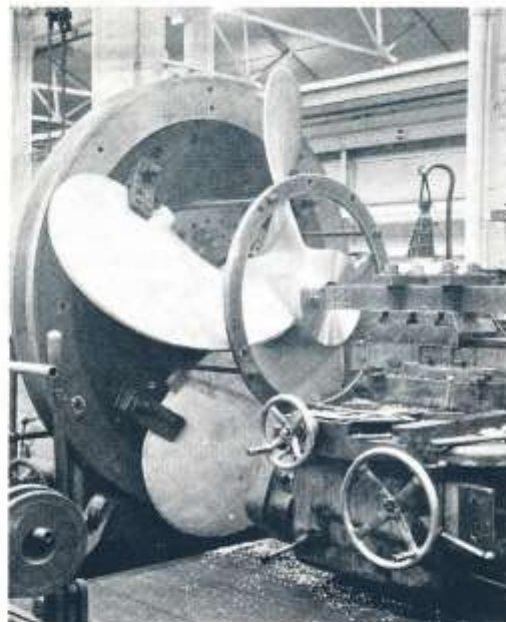
☆☆☆

Älvtrafiken

Det är så riktigt som Stig Widén säger att vi försummat älvtrafiken. Även om vår "tyngdpunkt" är försökjuten åt skärgården till står vi givetvis öppna för artiklar om såväl hamn- som älvtrafik, välkomna i läsekretsens att berätta!

När den här tidningen kommit ut har vi genomfört andra resan till Trollhättan och Fallens Dag i samarbete med Bergslagens Järnvägssällskap. Resan går med ångaren BOHUSLÄN på Göta älv och med ångtåg på järnvägen.

Propellern kommer till



Bilden till vänster visar nya propellern hos tillverkaren Stone Manganese. Bilden till höger visar nya och gamla propellern på Lindholmens varv.

Vid varvsbesöket i våras på Lindholmen monterades den nya propellern. Den är tillverkad i brons av Stone Manganese i England. Jämförd med den gamla gjutjärnspropellern är den nya smärkrare och betydligt bättre balanserad. Nu går BOHUSLÄN nästan helt vibrationsfritt, vilket inte minst märks i kafé på akterdäck där glas och porslin tidigare hade en viss tendens att vandra omkring på några av borden.

Den nya propellern har gjort att maskinen går lättare samtidigt som den ger ångaren högre fart. Marschfarten har höjts med cirka en knop till drygt 12 knop. Det gör att BOHUSLÄN nästan alltid har legat före i turernas tidsprogram. Till Marstrand tar det nu cirka 2 tim 5 min. Under BOHUSLÄNs tid hos Marstrandbolaget hade den som regel 2 timmar på sig på denna sträcka. Vissa expressturer kördes på 1 tim 50 min. Under provturen 1914 uppmättes 13,7 knop vid normal gång och 14,6 knop vid forcering.



FÄRJAN 4

FÄRJAN 4 sliptogs i maj vid Göteborgs kommuns verkstäder på Ringön för botenbesiktning. Skrovet sandvaskades och målades. 22 juni förhalades fyran från Ringön till Stora Bommens färjeläge där vissa monteringsarbeten i panna och maskin har gjorts.

På grund av "personalbrist" i Sällskapet Ångbåten kan färjan inte gå i trafik på söndagarna till Nya Älvsborg i sommar. I Stora Bommen är färjan mer lättillgänglig för arbeten och vi hoppas därför att FÄRJAN 4 skall vara målad, putsad och körklar till ångbåtsmötet i sommar.

Ångaren BOHUSLÄNs maskin (4)

Klargöring för gång

Det är mycket som skall ses över, kontrolleras och passas innan ett ångmaskineri är så pass färdigt att man kan slå "klart i maskin" på maskintelegraf. Vi skall den här gången följa förberedelserna för avgång och börjar med:

Pannan

Den här avgången förutsätter att BOHUSLÄN varit igång några dar tidigare och att pannan påeldats och är varm. Om man avpassar påeldningarna så att pannan jämt är under tryck, riskerar man inte läckage i packningarna vid ett eventuellt vakuum. Skulle vakuum uppstå måste en "pyskran" öppnas så att pannan får atmosfärstryck. För att minska värmeförlusterna är alltid ett obemannat maskinrum stängt och tillslutet.

När maskinpersonalen kommer kontrolleras först vattenståndet. Detta är vanligtvis bra, då det tillhör avslutningsjobben från föregående resa att pannan lämnas fylld till 3/4. Brännoljepumpen startas och oljan får cirkulera i förvärmaren tills man får ca 70° temperatur. Nu startas pannfläkten och pannventilerna på eventuella explosionsfarliga gaser. Med en lunta (trassel fäst på en rundjärnsstång) som doppas i brännolja, sticks fyr. Normalt sticker man fyr i den mittersta av de tre flamugnarna därför att vattnet då vid uppvärmningen jämt cirkulerar åt pannans sidor. Efter fyrstickning regleras olja och luft så att gulvit "låga" erhålls. I brännaren får oljan en snabbt roterande rörelse och sprids trattformigt i små fina oljedroppar. Brännarna har olika munstycken med finare eller grövre hål, och under påeldningen är det vanligt att ha mindre munstycke insatt, då påeldning måste ske försiktigt för att undvika spänningar i pannan. Har pyskränen öppnats drivs först luften ur pannan innan denna får stängas. Nu ökar ångbildningen i pannan och trycket stiger.

Under uppeldningen är det viktigt att

"blåsa" vattenståndsglasen. Detta bör göras flera gånger med både ventilerna på vatten- och ångsidan så att man är säker på att ingen ventil blivit igentäppt.

Sedan man fått tryck öppnas försiktigt den ventil på pannan som leder mättad ånga till överhettaren. Överhettarens rörslingar, som från flamugnen är instuckna i pannans tuber, kan lätt bli glödgade om de ej kyls. Överhettarens dräneringar måste vara öppna då ännu inget ånguttag görs.

Under uppeldningen pejas brännoljetankarna och alla smörjkannor och fett-sprutor fylls. Propellerhylsan "trycks" med olja genom smörjpressen på maskintoppen. Alla pejlingar förs in i maskindagboken eller rättare sagt i den "kladd" som senare renskrives till dagbok. Panntrycket avläses på BOHUSLÄN på en gammal intressant manometer graderad i lbs/square inches (pounds/kvadrattum) där 150 pounds är 10,6 kg/cm². Vid 150 lbs har man på maskinspråk "toppstim" (top steam) och då blåser säkerhetsventilerna. Avloppsången från dessa ventiler leds i ett mindre rör intill skorstenen. Kommer det under gång kraftig vit rök (ånga) ur detta rör så är det bara att konstatera att eldaren på BOHUSLÄN - liksom Evert Taube i Eldarevalen - "håller stemmet på toppen".

Men 150 lbs behöver man inte ha för att "värma maskin", vid 120 lbs/sc inc är det emellertid dags för:

Klargöring av maskin

Huvudmaskinen måste värmas mycket långsamt för att man skall undvika spänningar i godsset och driva ut allt kondenserat vatten. Först skall dock maskin smörjas, "vekarna skall i". Alla lager i ett ångmaskineri av BOHUSLÄNs ålder har smörjkoppar med ett rör till lagret. "Veken" är ett bomullsgarn med en tvinnad koppartråd. Att sätta i vekarna innebär att stoppa en veke i smörjröret så att bomullsgarnet suger olja från smörjkoppen ner i smörjröret.

Vid längre stoppmåste "vekarna ur" för att undvika att olja rinner ut i onödan.

Under den första uppvärmningen får inte maskin gå runt. Alla dräneringsledning- ar måste vara öppna och pådragsventilen får i början bara öppnas försiktigt, "skräckas". Slidomkastningen ställs på omväxlande fram och back så att ångan leds in både på topp och i botten av ångcylindrarna. Nu är det dags att starta cirkulationspumpen så att ånga från låg tryckscylindern kan kondenseras. Bottententiler och avloppsventiler för sjö- vatten öppnas först och pumpen smörjs före igångsättning.

Nu öppnas pådragsventilen mera, kolv- stänger och kulissbågar smörjs och maskinen körs upp och ned, dock utan att passera centrum. Under maskinens värmning bildas nu kondensat i kondensorn, men eftersom balanspumpen inte pumpar när maskinen inte går runt, måste kondensat tas bort på annat sätt. Lånsypumpen på babords sida kallas egentligen "donkeypump", dvs en hjälp- pump för flera ändamål. Genom kikkran- nar på pumpens ventillåda kan man ar- rangera så att kondensat från konden- sorn kan pumpas till "hotwell" (varm- vattentanken för pannans matarvatten). I början av uppvärmningen är dock konden- satet ganska oljebemängd och sådant vatten önskar man inte till pannan. Det första kondensatet körs därför till "kö- len".

Reservkylningen till ramlagren skall vidare provas. Ramlagren är de stora lager som bär upp vevaxeln. För att undvika varmgång i dessa under drift kan lagren kylas utvändigt med vatten. Det är detta reservkylvatten som pro- vas.

Nu har maskinen hunnit bli så varm att man kan köra runt. Pådragsventilen öppnas helt, maskinen körs sakta runt och utblåsningarna stänges. Nu pumpar även balanspumpen och donkeypumpen kan stoppas.

Lysmaskinen skall också igång. När BOHUSLÄN ligger i hamn får man ström från land, dvs växelström via kabel som måste likriktas och sedan transforme- ras ner till 110 volt likström. Lysma- skinen är en snabbvarvig, encylindrig ångmaskin, utförd som fulltrycksma- skin med rundslid. I en fulltrycksma- skin låter man inte ångan expandera. Ångtrycket påverkar kolven under hela eller nästan hela slaglängden för att få

stort vridande moment på vevaxeln. Att rundslid användes beror på att man kör lysmaskinen direkt på panntrycket, dvs med överhettad ånga. De övriga hjälp- maskinerna ombord, cirkulationspum- pen, donkeypumpen samt värmen i in- redningen går på ånga med reducerat tryck.

När nu lysmaskinen är i drift kopplas strömmen till över knivarna på mar- mortavlan och BOHUSLÄN är självför- sörjande på elektrisk ström.

Nu görs en sista kontroll. Cirkulations- pumpen går lugnt och kondensorn är kall, alla kikkranar för "donkeypum- pen" står rätt. Vattenstånd, oljetempe- ratur och ångtryck är bra. Huvudma- skin går sakta runt, alla smörjställen är klara och dräneringarna är stängda.

Lysmaskinen går. All vaktpersonal har kommit - det är dags att slå "klart i maskin" på maskintelegraf.

BENGT FLIESBERG



De Gamlas resor

har i år överförts till danmarksfärja samtidigt som turerna har minskats från sex till en.

Under några år har vi haft nöjet att ha "De Gamla" som gäster ombord på ånga- ren BOHUSLÄN. En skärgårdstur i sö- dra skärgården före lunch och övriga aktiviteterna på Långedrag var den vanliga ritualen. Gissa om det var populärt att resa med BOHUSLÄN för deltagarna!



De Gamlas skeppare

kaptan Algot Ricksand gick bort i vint- ras. Han var en intresserad beundrare av vårt arbete med BOHUSLÄN. Som skeppare i skärgårdstrafiken tjänst- gjorde han i fyrtio år. Han förde Öcke- röbolagets båt från rederiets start till sista turen 1969. Därefter var han skeppare i Styröbolaget fram till hö- sten 1975 då en svår sjukdom ändade hans sjömansbana. Som skeppare på RE- GENT, "De Gamlas båt", blev han känd som "De Gamlas skeppare". Vi minns honom med saknad.

NY KOMFORT GER NYA UPPLEVELSER PÅ NYA TURER ...



Genast Ni går ombord ...

Genast Ni stiger ombord på någon av Marstrandbolagets båtar känner Ni Er välkommen! Den trivsamma atmosfären, den goda komforten och den moderna inredningen, en uppmärksam personal och skickligt befäl — allt samverkar till en trivsam resa. Från Göteborg till Smögen upplever Ni hela den bohuslänska kusten på ett nytt sätt; Ni får det rätta perspektivet på detta egenartade landskap. En bättre fridagsavkoppling än en tripp med något av Marstrandbolagets moderna fartyg kan Ni inte tänka Er. Upplev Bohuslän på det rätta sättet — från sjösidan!



Det goda köket

Det brukar vara ett talesätt att man äter gott på sjön — och Marstrandbåtarna utgör inget undantag. I den trivsamma matsalen kan Ni njuta av den goda maten i en trivsam miljö. Sjön suger — men Er härliga aptit har vi alla möjligheter att till-



fredsställa ...! Dessutom vill vi gärna framhålla våra goda och billiga viner. Ni far väl på Marstrandbåtarna!



Föreningsutflykter

För Er som skall arrangera sommarens utfärdsprogram för Er förening eller organisation har vi ett gott förslag. Hyr en av våra båtar och bli Er egen redare för en dag! Kosan ställer Ni vart det Er lyster, och att succén blir given kan vi garantera. Tänk på den möjligheten när kongressprogrammet görs upp — det hela blir mycket billigare än Ni skulle kunna tro...!

Sommarens expresturer skötes av två båtar, moderniserade och trivsamma. På sista sidan ser Ni den ordinarie routen — alla ytterligare upplysningar om turer, biljettpriser, extraturer och avgångstider får Ni från Er resebyrå eller direkt från Marstrandbolaget, tel. Marstrand 10 eller 29. Vi är glada att kunna få ge råd och hjälp!

Vila och avkoppling

Det finns väl ingen som i sig själv äger ett sådant egenvärde som en sjöresa. Koppla av vardagsbekymren, res från jättet och hetsen, gör ett strandhugg vid en trevlig badort och njut av sol och salta vågor. En »endagskryssning» med något av Marstrandbolagets fartyg är som en vitamininjektion i den dagliga ruschen... en ny upplevelse för sommarturisten!

Till sommarnöjet

Har Ni Ert sommarställe på Västkusten, så res dit med våra båtar. Då börjar fritiden för Er redan i samma ögonblick Ni sätter foten ombord. I stället för att trängas i kvava bussar eller fullsatta tågkupéer får Ni en färd där solen och den salta sjöluften från början sätter Er i det rätta reshumöret!

Från Stenpiren i Göteborg avgår två exprestbåtar dagligen.

Båtturer i Bohuslän

Södra skärgården



Den reguljära trafiken i Göteborgs södra skärgård drivs av AB Göteborgs-Styrsö Skärgårdstrafik. Huvudsakliga trafiken utgår från Saltholmen som har upp till 37 avgångar per dag. Från Skeppsbron i centrum går endast en passagerarbåt per dag, måndag-fredag. Godstrafiken med två lastbåtar utgår från Packhuskajen 8.

Trafiken är uppdelad på följande linjer: Saltholmen - Asperö N:a - Brännö Rödsten, Saltholmen - Asperö Ö:a - Köpstadssö - Styrsö Bratten - Källö-Tången-Vargö-Brännö Husvik, Saltholmen-Skäret - Donsö - Kårholmen-Vrängö samt passbåtslinjen Donsö-Sjumansholmen.

I sommarturistan 4/6-22/8 trafikeras linjerna av snabbåtarna HARRY HJÖRNE, EJDERN och TÄRNAN - som är ny för i år - samt de tyngre båtarna FRÖJA, YLVA, VESTA - förlängd och helt ombyggd i år - DISA - reservbåt - och veteranen STYRSÖ från 1907 som används som reservbåt och för beställningsturer. Vissa bytesturer trafikeras av taxibåtarna STROMBOLI och VIKING - fd ångslupen HILDA från 1904. Lastbåtarna heter SOLAMIT och HAKEFJORD II.

Taxan för passagerarbåtarna är gemensam med Göteborgs Spårvägar och gäller för resa inom hela Göteborgs kommun. Enkel resa kostar två kuponger, 3 kronor kontant eller 1:68 vid förköp. Månadskort kostar 60 kronor.

Lämpliga turer om man vill bada på Vrängö går från Saltholmen vardagar med EJDERN 09.15, VESTA 10.20 och TÄRNAN alt. HARRY HJÖRNE 12.35. Söndagar EJDERN 10.30 och 12.30 samt TÄRNAN/H HJÖRNE 09.30 och 11.30.

Till Vargö med bad och vårdshus går vardagar YLVA 10.20 och TÄRNAN alt H HJÖRNE 11.35 och 13.50. Söndagar går YLVA 10.00. Om man inte går i land på Vargö kan man fortsätta med båtengenom Korshamn tillbaka till Saltholmen, en rundtur på 1,5 tim. 13.50-turen går åt andra hållet.

Vill man göra en riktig långtur avgår VESTA från Saltholmen måndag-fredag 10.20 till Vrängö och åter varvid båten fortsätter i genomhamnen till Skeppsbron, ankomst 13.10. VESTA går från Skeppsbron, måndag-fredag, 14.20 till Saltholmen och Brännö Husvik. Turen slutar vid Saltholmen 17.05 där spårvagn 4 går till centrum.

Ytterligare upplysningar från Styrsö-bolaget telefon 031/13 21 80.

Nya Älvsborg

Till Nya Älvsborgs fästning i Göteborgs hamninlopp går Sessanlinjens SNÄCKESKÄR från Fartygsmuseet i Lilla Bommen. I biljettpriset på 10 kronor (5 för barn) ingår besök i Fartygsmuseet med fyrskeppet FLADEN och vänerskutan VALBORG, båthallen med mindre farkoster och guidad båtresor med rundvandring på fästningen. På fästningsön finns cafeteria och museum.

SNÄCKESKÄR går från Lilla Bommen dagligen 12/6 - 29/8 kl 11.00, 12.15, 13.30, 14.45, 16.00 och 17.15. Sista avgång från fästningen kl 18.00. Restid ca 30 minuter.

Varje kväll utom måndagar under tiden 20/6 - 15/8 kl 19.00 gör SNÄCKESKÄR en kvällskryssning i Göteborgs skärgård. Uppehåll görs på någon ö med kaffeservering. Åter till Lilla Bommen ca 22.00. Pris vuxna 16 kr, barn 8 kr. Familjebiljett (2 vuxna, 2 barn) 35 kr.

Vidare upplysningar från Sessanlinjen tel 031/12 49 00.

Norra skärgården

Göteborgs norra skärgård trafikeras av Öckerö kommuns passagerarbåtar och bilfärjor samt av Vägverkets färjor.

Anslutande busslinje till Hjuvik och L:a Varholmen är linje 24 från Nils Ericsonsplatsen. Kommunens passagerarbåtar trafikerar linjen Hjuvik-St. Varholmen - Grötö - Kalvsund - Framnäs-Öckerö-Hälsö-Knippla-Hyppeln-Rörö. Mellan Hälsö - Knippla - Hyppeln - Rörö transporteras bilar med färjorna.

Öckerö kommuns båtar är POLSTJERNAN - byggd 1890 som lotsångare på Väneren - och TÄRNAN från 1896. Bilfärjorna heter NORDÖ I och II byggda 1969. Båtarna saknar sittplatser på däck och är ganska tråkiga men för entusiasterna kan en båtresor på 1,5 tim vara värd besväret. På Rörös västra del som är naturskyddsområde finns strövbområden och fina bad.

Lämpliga turer 5/6-22/8 går från Hjuvik måndag-fredag kl 08.35 och 10.35 (buss från N Ericsonspl. 07.57 resp. 09.57), lördag-söndag kl 10.05 och 11.05 (buss 09.27 resp. 10.27).

Enkel resa kostar 3:50, 10-kort 20 kr. Öckerö kommun tel 031/78 12 00.

Till Öckerö och Björkö kan man även komma med vägverkets färjor från L:a Varholmen. Från Öckerö finns broar till Hälsö och Hönö. Mellan Hönö och Fotö finns kommunal bilfärja.

Marstrand

Sjövägen kan man endast nå Marstrand med ångaren BOHUSLÄN, se program med Sommarturerna.

Till Marstrandsön går tre färjor i lika många färger. "Spårvagnen" som är elektriskt driven heter HAMNFÄRJAN II är lila och är reservfärja sommartid. Persontrafiken sköts av HAMNFÄRJAN III som är göteborgsblå och dieseldriven. För nyttotrafik med bilar finns bilfärjan LASSE-MAJA II, en gul fd vägverksfärja.



Tjörn

Från Rönning på Tjörns sydspets utgår Tjörns kommuns båttrafik till Tjörnekalv, Åstol, Dyrön och Klädesholmen. Antalet turer är ca 15 per dag. Klädesholmen har endast 3 turer, inga på söndagar. Till Klädesholmen går även vägverkets färja (vid Bleket).

Båtlinjen trafikeras av TJÖRN, byggd i Norge 1969. Reservbåt är VESTVAG som tidigare trafikerade Tjuvkil innan den såldes till kommunen. Enkel resa kostar 2 kronor.

Tjörns kommun driver även båttrafiken i Kyrkesund mellan Sumpen på Tjörn och Herrön. S:t OLOV, fd EL CALAMAR upprätthåller trafiken.

I år trafikeras linjen Tjuvkil-Hättan-Risön-Dyrön av GULLI under veckosluten. Upplysningar Gunnar Augustsson tel 0304/72680.

Till SKF:s semesterö Lilla Brattön går GRANITA II från Stenungsund. På anmodan anlöps även Almön.

Orust

Mellan Hälleviksstrand och Käringön går AINA flera turer dagligen. Upplysningar lämnas av Björn Tobin tel 0304/56042.

Mellan Tuvesvik på Orust och Gullholmen gör passbåten TUVESVIK täta turer varje dag hela året.

Mellan Ellös och Rågårdsvik går ELLÖSFÄRJAN. Den byggdes 1898 som passagerarångare under namnet NORDRE ELF.

Uddevalla

Trafiken på Byfjorden drivs av kommunägda Uddevalla Turisttrafik AB.

8/6 - 15/8 går turerna från Uddevalla (vid busstationen) kl 09, 11, 13, 15, 17 och 19. Gustafsberg, Lindesnäs, Sund, Sunningen, Unda, Stången och Ammenäs anlöps. En rundresa tar 1 tim 45 min. På Gustafsberg finns gammal badortsbebyggelse. Bra bad finns vid Unda. Linjen trafikeras av motorsluparna GUSTAFSBERG, byggd 1898, och SUNNINGEN, byggd 1911.

MS BYFJORDEN

Även BYFJORDEN tillhör Uddevalla Turisttrafik och byggdes så sent som 1968, en frisk satsning av kommunen. Ombord finns servering och fartyget är förhållandevis rymligt.

UDDEVALLA-MARSTRAND

tisdagar och torsdagar 17/6-12/8

09.00 från	UDDEVALLA	till	18.30
10.10	Lyckorna	↑	17.10
11.10	↓	Stemungsund	↑
12.20 till	MARSTRAND	från	15.00

UDDEVALLA-LYSEKIL-KÄRINGÖN

söndagar, måndagar, onsdagar och fredagar 13/6-15/8

09.00 från	UDDEVALLA	till	18.30
10.10	Henån	↑	17.15
10.50	↓	Bassholmen	↑
11.20	LYSEKIL		16.00
12.00	↓	Gullholmen	↑
12.30 till	KÄRINGÖN	från	15.00

Pris Uddevalla-Marstrand/Käringön tor 30 kr, pensionärer 15 kr. Barn under 12 år i vuxens sällskap fritt.

Käringöturen går genom de vackra Nordströmmarna. Bassholmen är fritidsområde och ägs av Uddevalla kommun. Där finns ett nedlagt varv som förr ofta anlätades av Bohuslänska Kustens fartyg. Det arrenderas nu av Föreningen Allmogebåtar för museiändamål.

Lysekil MS SOTEN

Rederi AB Soten trafikerar linjen Lysekil - Kungshamn med SOTEN byggd 1868.

Måndagar-fredagar 28/6-13/8

från	Kungshamn	08.30	17.00
↓	Smögen	08.45	17.15
↓	Fisketången	09.00	-
↓	Malmön	09.30	-
till	Lysekil	10.20	18.30
från	Lysekil	14.00	21.15
↓	Malmön	14.50	-
↓	Fisketången	15.15	-
↓	Smögen	15.30	22.30
till	Kungshamn	15.45	22.45

Pris Kungshamn-Lysekil tor 20 kr, barn 10 kr.

Från Lysekil gör SOTEN kvällskryssningar genom Nordströmmarna och Malö strömmar. Avgång från Lysekil kl 19.00 åter 21.15. Pris 15 kr från Lysekil, från Smögen och Kungshamn 24 kr. Barn halv avgift. På kvällskryssningarna finns servering, musik och dans ombord. Upplysningar Rederi AB Sotentel 0523/10952 eller Båtexpedition 0523/10009.

STÄNGEHUVUD

Även STÄNGEHUVUD är byggd 1868. Den trafikerar lederna innanför Skaftölandet. Måndag och onsdag går den genom Snäckedjupet. Tisdag och torsdag går den istället genom Nordströmmarna och Malö strömmar.

	15/6-13/8	måndag onsdag	tisdag torsdag	fredag
från	Käringön	08.200		
↓	Gullholmen	09.00		
↓	Ellös	09.15	08.40	
↓	Rågårdsvik	09.30	-	
↓	Stätte brygga	-	09.00	
↓	Kungsviken	-	09.30	
↓	Ängön	-	09.45	
↓	Grundsund	-	-	09.15
till	LYSEKIL	10.30	10.30	10.00
till	Smögen	-	-	11.15
från	Smögen	-	-	15.00
från	LYSEKIL	14.00	14.00	16.15
till	Grundsund	-	-	17.00
↓	Ängön	-	x	
↓	Kungsviken	-	x	
↓	Stätte brygga	-	x	
↓	Rågårdsvik	x	-	
↓	Ellös	x	x	
↓	Gullholmen	x	-	
↓	Käringön	xO	-	
till	LYSEKIL	-	17.00	

från/till Käringön end. onsdagar

Obs! att fredagsturerna börjar 2/7. Rundtur tisdag och torsdag från Lysekil 15 kr.

Einar Gustavsson 0523/21407

MUNKEN

Linjen Lysekil-Stockevik-Gåsö-Grundsund trafikerar av träbåten MUNKEN. På "Farbror Svens" Gåsö finns fina bad.

Vardagar 8/6-3/7 och 9/8-14/8

Från Lysekil 8.15 och 13.00.

Från Grundsund 9.00 och 14.00.

Vardagar 5/7-7/8

Från Lysekil 7.45, 10, 12 och 14.

Från Grundsund 8.30, 11, 13 och 15.

Upplysningar Arne Larsson 0523/11259.

RAN

Förra sommaren övertogs RAN och GULLMARSFÄRJAN II av Lysekils kommun.

RAN trafikerar linjen Lysekil-Fiskebäckskil med 9 turer dagligen.

Pris 3 kr enkel, barn 1 kr.

GULLMARSFÄRJAN II transporterar

bilar till och från Östersidan.

Upplysningar Hamnkotoret 0523/14090.

KORNÖ

Från Lysekils norra hamngår postbåten KORNÖ till Stora och Lilla Kornö. Här finns pittoresk bebyggelse och bra bad. Upplysningar Båtexp 0523/10009.

Kungshamn

Förutom SOTENS turer till Lysekil kan man resa med SOTEFJORDEN till Hällö med fyr och badplats. SOTEFJORDEN byggdes 1880 och var från början flodspruta i Stockholm. Förutom turerna till Hällö gör båten kvällskryssningar runt Smögen och genom Sotenkanalen. Upplysningar om tider Hällötrafik AB 0523/30511.

Mellan Kungshamn och Smögen går motorjullar i tät trafik.

Från Smögen går HÄLLÖFÄRJAN till Hällö.

Strömstad

Till Furuholmen gör BIRGIT täta turer från Södra hamnen. Därifrån går även PLUTO (fd VÄSTANFLÄKT 6) till Styrso som har bra badplats. Till Alaska - Nordlångö - med bad och servering går VÄSTANFLÄKT, även den från Södra hamnen. Upplysningar om badbåtar genom Turistbyrå 0526/11601.

Kostertrafiken

Till Nord- och Sydkoster går AB Kostertrafiks båtar från Norra hamnen i Strömstad. Båtarna anlöper Kilesand, Ekenäs och Långgårde på Sydkoster och Reso samt Västra bryggan på Nordkoster. Vissa turer anlöper även Blötebogen och Styrso.

Under tiden 13/6-31/8 går tre båtar 14 turer dagligen. Från Strömstad går båtarna till Kosteröarnas bryggor och direkt tillbaka. En rundtur tar 2 tim 15 min och kostar 13 kronor, barn halft pris. Linjen trafikerar av träbåtarna KOSTERÖ, REX och STJÄRN II. En nyhet för i år är de rena godstransporterna med KOSTERFÄRJAN (fd GULLMARSFÄRJAN I)

På öarna finns fina bad med sandstränder vid t ex Kilesand. Öarna har goda promenadvägar och för den som önskar stanna några dagar finns flera hotell och pensionat.

Varje kväll 28/6-7/8 kl 19.45 går Kostertrafiks SVANÖ på kvällskryssning till säkolonien väster om Kosteröarna. Ombord på denna båt finns servering. Pris för resan 12 kr, barn 6 kronor.

Haldentrafiken

Kostertrafik har även trafik från Strömstad genom Idefjorden under Svinensundbront till Halden. Där finns Fredrikstens fästning. Haldenturerna trafikerar av SVANÖ, byggd 1964 och "flaggskippet" IDEFIJORD som sattes in 1971. Båtarna har matsal med fullständiga rättigheter och tax free shop.

SVANÖ avgår dagligen 1/6-28/8 från Strömstad kl 08.15 och 14.00. IDEFIJORD går dagligen 21/6-31/8 kl 11.00 och 3/7-14/8 kl 19.45. Enkel resa tar två timmar. Pris t o r 20 kronor.

Upplysningar Kostertrafik 0526/20073 och Strömstads Turistcentrum 13030.

SILVERPILEN

Mellan Strömstad och Fredrikstad i Norge går flera båtar varje dag. Den enda svenska är lättmetallbåten SILVERPILEN som sattes in i trafiken 1974. Med 20 knops fart går den till Fredrikstad på 1 tim 15 min. Ombord finns cafeteria med bar och "tax free". SILVERPILEN går dagligen 1/6-29/8 från Strömstad kl 10, 14 och 18. Från Fredrikstad kl 12, 16 och 19.30.

Pris 20 kronor, barn under 15 år fritt i föräldrars sällskap. SILVERPILEN ägs av AB Fartygsservice i Stockholm. Upplysningar från Turistcentrum, 0526/11601.

Ångbåtsturer i Sverige

Storsjön

I Storsjön går ångaren THOMEE, byggd 1875! Turerna utgår från Östersunds hamn.

Rundturer 23/6-8/8: avgår åter

Tisdagar	kvällstur	21.15-23.15
Onsdagar	Storsjötur	10.30-13.30
Torsdagar	Verkötur	10.30-15.30
Fredagar	Andersöntur	14.00-17.30
Lördagar	Storsjötur	10.30-13.15
Lördagar	Andersöntur	14.00-17.30
Söndagar	Verkötur	10.30-15.30

Östersund-Sandviken, 30 min resa, 23/6-8/8:

	Från Östersund	Från Sandviken
Tisdagar	20.00, 23.30:	20.30, 24.00
Onsdagar	10.30	13.00
Torsdagar	10.30	15.00
Lördagar	10.30	17.00
Söndagar	10.30	15.00

Sandviken tor	vuxen 8:-	barn 5:-
Storsjöturen	10:-	5:-
Andersönturen	10:-	5:-
Verköturen	15:-	5:-

Östersunds Turistbyrå 063/127640

Vättern

Vätterns fånge MOTALA EXPRESS gör varje söndag under sommaren två rundturer från Askersund kl 13.00 och 15.00. Turerna tar knappt två timmar. Pris vuxna 15 kr, barn 7 kr. Café ombord.

Upplysningar från Askersunds Turistbyrå 0583/109 34.

Helgasjön

Smålands Museums ångslup THOR gör sommartid turer för allmänheten. Turerna utgår i allmänhet från Kronobergs slottsruin norr om Växjö där man kan befara Helgasjön med angränsande sjöar. Ring Smålands Museum, tel 0470/451 45, turerna annonseras annars i ortspressen.

Sommen

Boxholms Bruks vedeldade ångbogserrare BOXHOLM II går under sommaren torgturer varje fredag. Ångaren börjar torgturen i Idebo vid sextiden på morgonen och är i Tranås vid halv nio. För rundresenären avgår BOXHOLM II från hamnen i Tranås fredagar kl 14.00 och är tillbaka i Tranås ca 19.30. Det finns ingen servering ombord.

Kontrollera turerna genom Boxholms Bruk tel 0142/510 00.

Till Åland

De sista ångbåtarna till Åland och Finland är BORE och APOLLO III (f d SVEA JARL) byggda 1960 resp 1962. De har under en hel del år alternerat på linjen Stockholm (Skeppsbron)-Åbo.

SVEA JARL har i år blivit kryssningsbåt till Åland under namnet APOLLO III. Den går på 24-timmars turer med några timmars uppehåll i Mariehamn. Avgång från Stockholm måndag 15.00, tisdag 16.00, onsdag 17.00, torsdag 18.00, fredag 19.00 och lördag kl 20.00. Åter till Stockholm efter 24 timmar.

Närmare upplysningar Viking Line tel 08/222480.

Till Finland

Mellan Skeppsbron i Stockholm och Åbo går Bore Lines BORE som sista ångbåt, kanske sista sommaren. Från Stockholm tisdag, torsdag och söndag 18.30, lördag 09.00 (dagtur). BORE återkommer till Stockholm tisdag, torsdag och lördag kl 08.00, söndag kl 10.00.

Närmare upplysningar Bore Lines tel 08/249470, Silja Line 08/222140.

GRIPSHOLM—MARIEFRED GRIPSHOLMS SLOTT Stockholm—Sandviken—Mariefred—Stockholm

s/s MARIEFRED X

Månd. ¹	Tisd. to.m. Sönd.	Tilläggsplats i Stockholm: Klara Mälarstrand (Invid Stadshusbron)		Månd. ¹	Tisd. to.m. Sönd.
10.00	10.00	Från	STOCKHOLM	20.00	20.00
10.35	10.35		Skärholmen	19.15	19.15
12.00	12.00	↓	Sandviken	18.00	18.00
—	12.30		Ekensberg	—	17.30
13.30	13.35	Till	MARIEFRED	16.35 ²	16.35 ²

¹ Måndagsturer med s/s BLIDÖSUND X.

² Avgår i anslutning till tågets ankomst Mariefreds Ångbåtsstation kl. 18.35.



Ångf. Mariefred passerar under Västerbron. Foto Chr. Samuelsson.

Njut av en underbar sjöresa till Gripsholms slott och Mariefred — den idylliska staden vid Mälarens vackraste vik — som nu bjuder på ytterligare en sevärdhet, Museibanan Östra Södermanlands Järnväg.

S/S Mariefred — som är Mälarens sista ursprungliga ångbåt i trafik på sin gamla trad sedan 1903 och något av en museal klenod, ett levande minnesmärke över en snart svunnen ångbåtsepok — går i daglig trafik, se tab. 40. Matsal finnes på övre däck med fullständig restauration, vin- och ölträttigheter. Försalng. Barservering.

Ångfartyget Mariefred uthyres även för beställningsresor maj—september.

VÄLKOMMEN OMBORD

Gripsholms - Mariefreds Ångfartygs AB

Sit Paulsgatan 39 A, 116 48 Stockholm
Tel. 08/69 88 50 (vard. kl. 09.00—15.00)

Upplysningar:

Stockholm, turistterminal vid Stadshusbron ombord (endast 08.00—09.30)	08/23 49 30 08/20 31 20
Mariefred, ombud, köpman Arne Kihlbom	0159/100 06

Rekvirera vår broschyr! Gods emottages senast 30 min. före fartygets avgång.

Waxholmsbolaget

FÖLJ MED PÅ EN DAGSUTFLYKT.

Till Sandhamn, Vaxholm, Möja, Finnhamn, Utö eller Nättarö. Koppla av, bada, promenera, njut av båtferden och ångbåtsbiffen med lök (endast på ångbåtarna). Med mera. Begär vår nya broschyr om dagsutflykterna. Upplysningar, tel 08/14 08 30.

VÄLKOMMEN OMBORD  WAXHOLMSBOLAGET.



SS WAXHOLM till Sandhamn

dagl.		ej sönd.	sönd.
10.00 fr	STOCKHOLM t	20.05	21.20
11.05 v	Vaxholm	▲ 19.00	20.15
13.30 t	SANDHAMN fr	16.30	17.45

har tre ångbåtar: WAXHOLM, STORSKÄR och NORRSKÄR. Turerna gäller 4/6-24/8 och utgår från Strömkajen.

LUNCHBÅTEN OCH KVÄLLSBÅTEN.



SS STORSKÄR

går som "lunchbåt" måndag-fredag kl 12.00 till Vaxholm och Ramsö och vänder där för att vara tillbaka i Stockholm 15.10. En kort rundtur mitt på dagen.

Kvällsrundturen går måndag - torsdag kl 16.45 till Vaxholm och Ljusterö där ångaren vänder för att vara tillbaka i Stockholm 21.35.

Fredag kväll går STORSKÄR till Möja.

Lördag och söndag går STORSKÄR 08.30 till Vaxholm och Husarö. Uppehåll 12.00-14.50. Åter i Stockholm 18.20, söndag 18.35.



Från Stockholm:
11.00 13.00 15.00 18.00

Från Drottningholm:
12.00 14.00 16.00 19.30

Turerna går dagligen 12/6-22/8

Nya Ångfartygs AB STRÖMMA KANAL
Telefon 08/63 54 20 20 65 20

Strömma Kanal

har två ångbåtar i trafik.

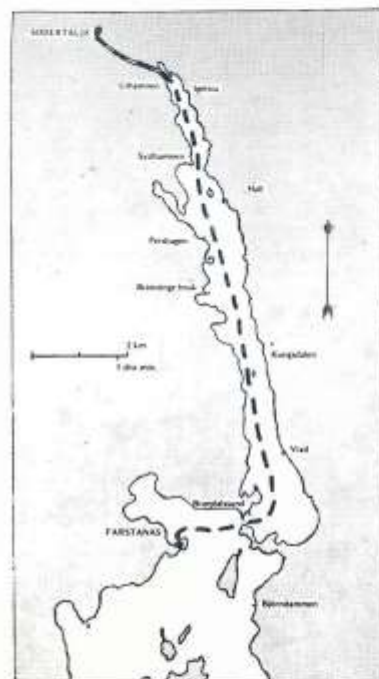
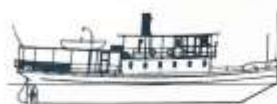
GUSTAFSBERG VII går mellan Stockholm, Nybroplan, och Gustavsberg, se sid . I Gustavsberg kan man besöka porslinsfabriken.

SS DROTTNINGHOLM

går dagligen mellan Stockholm, Klara Mälarstrand vid Stadshusbron, och Drottningholm med slott och park.

Turen tar ca 50 minuter, 18.00-turen går runt Kungshatt med 30 min längre restid.

EJDERN i Södertälje



Ångfartyget EJDERN
Södertälje - Farstanäs

Alla dagar utom måndagar
26/6 - 15/8 1976

Tilläggsplats i Södertälje:
Marenbron.

Fr. Södertälje: 09.30, 12.00, 15.30
Fr. Farstanäs: 10.45, 14.15, 16.30

Restid enkel cirka 1 timma

Pris: Vuxna 7:- T/R; 4:- enkel.
Barn 6-12 år och pensionärer 5:-
T/R; enkel 3:-. Barn under 6 år i måls-
mans sällskap: gratis.

Medlem i Museiföreningen Ångfartyget
Ejderen åker T/R till enkelpris.

GUSTAFSBERG VII

Stockholm—Fisksätra—Gustavsberg
Ångfartyget Gustafsberg VII x

Tis, ons, tors, fre	Lörd. 8/5-21/8 (ej 4 o. 26/6)	Tilläggsplats i Stockholm: Nybroplan vid Strand Hotell Turlistan gäller 29/6-21/8 1976	Tis, ons, tors, fre	Lörd. 8/5-21/8 (ej 4 o. 26/6)
10.00	10.00	Från STOCKHOLM	16.00	16.00
10.40	10.40	Kilppudden	15.15	15.15
10.50	10.50	Klinten	15.00	15.00
11.05	11.05	Fisksätra	14.50	14.50
11.10	11.10	Lännersta	14.45	14.45
12.00	12.00	TILL GUSTAVSBERG	14.00	14.00
		↑ Från		

Anm. Reservation för båtbyte bl. a. betingat av för lågt vattenstånd i Baggensstaket.

Ångaren BLIDÖSUND 1976

STOCKHOLM - BLIDÖSUND - SVARTLÖGA

Fredagar och söndagar 4/6-22/8. Fredag: Avg. från Skeppsbron vid Gustav III:s staty 17.15 från Blidö/Norrund 21.30. Åter Stockholm 01.30. ÖS! Tur 24/6 (ej 25/6). Söndag: Avgång från Gustav III:s staty 08.30, från Blidö/Norrund 13.00, från Svartlöga 16.30, från Blidö/Norrund 17.20. Åter Stockholm 21.35. ÖS! Tur 7/6 (ej 6/6). Begär turlista ombord.

SVARTLÖGA - SÖNDAG

I samband med söndagsturerna till Blidösundet (7/6, 13/6-22/8), går s/s Blidösund till det fina utskärgårdsområdet Svartlöga. Avg. från Gustav III:s staty 08.30, från Blidö/Norrund 13.00. Anslutning till bilfärja vid Larshamn/Norrund. Ca 2½ timmes uppehåll på Svartlöga. Underbara bad och promenader. Guidning och musikunderhållning. Avg. från Svartlöga 16.30, från Blidö/Norrund 17.20. Åter Stockholm 21.35. Begär turlista ombord.

BLIDÖSUNDS DAG

I samband med Svartlögutturen söndagen den 18 juli firas "Blidösunds Dag". Musikunderhållning, guidning, lekar för barnen.

BÅTBURNA STADSVANDRINGAR

I Stadsmuséets regi arrangeras liksom tidigare år ett antal båtburna stadsvandringar med s/s Blidösund. Datum för dessa är: 16/6, 23/6, 7/7, 14/7, 21/7, 28/7 och 5/9. Kontakta Stadsmuséet för biljetter och närmare information (tel.08/44 07 90).

STOCKHOLM - SANDVIKEN - MARIEFRED

Måndagar 14/6 - 23/8. Avgång från Klara Mälarstrand vid Stadshuset 10.00. ca 3 timmars uppehåll i Mariefred. Avgång från Mariefred 16.30. Åter Stockholm 20.00.

ÖVRIGT: Skärgårdshärens Dag den 2 juni. Avg. från Strömkajen 18.30. Information och biljetter via Skärgårdens Trafikantiförening. Medborgarskolan Roslagens och Blidö-Frötuna skärgårdsförening arrangerar utfärder med s/s Blidösund i norra skärgården 12/6 och 3/7. Information och biljetter via dessa organisationer. Järfälla Kulturämnd arrangerar guidade utfärder i Mälaren med musikunderhållning från Kalhälla båtklubb 10/6, 29/7 och 18/8. Information och biljetter via Järfälla kommun. Kontakta också gärna båten (08/11. 71.13 om Du vill veta vad som händer.

SS BLIDÖSUND - en genuin skärgårdsångare

s/s Blidösund var skärgårdsbornas egen båt i 50 år. Det var befolkningen påarna Blidö och Yxlan som bildade eget bolag på nyåret 1910 och lät bygga båten vid Eriksberg i Sjöteborn. Man var missnöjd med Waxholmsbolagets trafik och ville tillförsäkra sig goda Stockholmsförbindelser västerut. Blidösund levererades i mars 1911 och trafikerade traden Stockholm-Blidösund ända till s 1960. Då måste Blidösundsbolaget ge upp den vid det laget alltför ojämna kampen mot bilar, bilfärjor och snabbbåtar. s/s Blidösund lades upp vid Djurgårdsvarvet i Stockholm.



Så småningom bjöds båten ut till försäljning. Inte oväntat var det en skrotandlare som i första hand anväjde sitt intresse. Det föreföll som om Blidösund skulle gå samma dystre öde till mötes som de flesta av hennes både äldre och yngre systar och kusiner - en dög genom upphuggning till skrot.

De sista åren blev det inte så. Mitt framför näsan på skrotfirman lyckades den nuvarande Ångaren och befälhavaren kapten Eric Jägsberg och hans bolag Roslagens Skeppslag köpa henne. En intensivreovering utan lika påbörjades. Det är inte överord att påstå att ett mindre mirakel presterades. Genom arbete både natt och dag fr o m vintern 1968/69 rustades den ganska skamfilade och delvis plundrade ångaren upp.

Den 2 juni 1969 gjorde s/s Blidösund sin andra jungfruresa. Hennes återkomst väckte stort uppslag och stor glädje. Stockholm och skärgården hade återfått en av sina genuina ångbåtar.

s/s Blidösund är, för att citera en stockholms-tidning i mars 1911 "ett gediget och vackert bygge". Båten är ca 35 m lång och ca 7 m bred. Utrymmena ombord är väl tilltagna. Det finns såväl för- som aktersalong, ett stort inglasat akterdäck, rök- och danssalong och en rymlig matsalong. Sommertid uppehåller sig många passagerare på gångbordens bänkar och på fördäck. I reguljär passagerartrafik kan Blidösund ta max 775 passagerare.

Blidösund har alltid varit löst ett skilja från andra skärgårdsbåtar p g a sin karaktäristiska gulbeige och svarta skorsten. Ångpannan eldas fortfarande med stenkol och maskinstyrkan är 320 ehk. Båtens marschfart är 11 knop.

Sedan 1969 går s/s Blidösund i trafik på sommaren. Roslagens Skeppslag bedriver en mycket allsidig trafik med ångaren. Verksamheten omfattar såväl reguljära passagerararterer som chartertrafik. Den reguljära trafiken går dels i Saltsjön på fartygets gamla trad till Blidö-

sund, dels i Mälaren till Mariefred. Till Blidö går Blidösund på fredagar och söndagar juni - augusti, till Mariefred som utbytesbåt för s/s Mariefred på måndagar under samma tid. Chartertrafiken har medvetet givits en vid inriktning. Såväl enskilda personer som många olika föreningar, företag och organisationer hyr båten varje sommar. En viktig del av chartertrafiken gäller tjänster åt allmänna institutioner. s/s Blidösund gör varje sommar flera resor med t ex skolklasser, pensionärer och handikappade. Sedan många år föreligger ett fruktbart samarbete med Stockholms Stadsmuseum ("stadsvandringar med båt", "litterära förhållningar") och med Stockholms Läns Landstings Kulturförvaltning. Arligen genomförs en rad musikarrangemang ombord, delvis med stöd av Stockholms Kommun ("Ångbåtsmusik", "Stockholms Jazzdagar"). Som en följd av trafikens stora bredd, är det många människor som får möjlighet att åka med s/s Blidösund - en vederkvickande och berikande upplevelse.

Den verksamhet som Eric Jägsberg och Roslagens Skeppslag bedriver är en viktig kulturgörning som fyller angelägna nutidsfunktioner. Fartyget har kunnat bevaras som ett levande och fungerande kulturmåne. Kulturgärningen är inte mindre aktingsvärd mot bakgrund av de mycket stora ekonomiska svårigheter som är förknippade med att driva en koleddad skärgårdsångare idag.

Sedan Eric Jägsberg köpte Blidösund, har fartyget i huvudsak återställt i ursprungligt skick. Båten har blivit pietetsfullt restaurerad och därtill försatta med viss ny utrustning som t ex radio och radar. Det allra viktigaste är dock att båten fått behålla sin genuina atmosfär. s/s Blidösund är alltför en "folkbåt", på vilken tjurdoffen från mellandäck blandar sig med doften av ånga, stenkolsrök och ångbåtsbiff med lök.

"Att åka med Blidösund är kanske inte i första hand ett sätt att förflytta sig, utan ett sätt att trivas och ha det bra", var det någon som sade häromåret. Det kan inte sägas bättre.

2veka ej! Marstrand är rätta målet för Er söndagsresa.

Söndagen den 20 Aug. avgå ångare:

Från Göteborg: Kl. 8,30 f.m.	Från Marstrand: Kl. 6.— e.m.
» 9,— »	» 7,15 »
» 10,— »	» 8,30 »

Söndagsbiljetter 1:sta klass Kr. 4:50 } tur och
3:dje » » 3:— } retur.

FÖRSTKLASSIG RESTAURATION OMBORD.

MARSTRANDS NYA ANGFARTYGS A.-B.

Marstrand. Tel. 16 & 29.

-38896-

Ut till havet!

Res till

FISKEBÄCKSKIL eller LYSEKIL

med lyzångaren **BOHUSLÄN**

Söndagen den 20 aug. { Från Göteborg kl. 9 f. m.
» Lysekil » 4,30 e. m.

Biljettpris: 1:sta klass kr. 10:— } tur och retur.
3:dje » » 7:— }

Förstklassig restauration ombord.

MARSTRANDS NYA ANGFARTYGS A.-B.

Marstrand. Tel. 16 & 29.

38 897